



## 1. สถานการณ์โรคเฝ้าระวังทางระบาดวิทยาปี 2566 (ตั้งแต่ 1 มกราคม – 25 มิถุนายน 2566)

โรคที่มีรายงานผู้ป่วยสูงสุด 5 อันดับแรก คือ อูจจาระร่วง รองลงมา คือ ปอดบวม ไข้ไม่ทราบสาเหตุ อาหารเป็นพิษ และ ไข้หวัดใหญ่

โรคที่มีรายงานผู้ป่วยสูงสุด 5 อันดับแรก **เดือนพฤษภาคม** คือ อูจจาระร่วง รองลงมา คือ ปอดบวม ไข้ไม่ทราบสาเหตุ อาหารเป็นพิษ และ ไข้หวัดใหญ่

ตารางที่ 1 จำนวนและอัตราป่วยด้วยโรคเฝ้าระวังทางระบาดวิทยา 10 อันดับแรก จ.ร้อยเอ็ด ปี 2566

โรค	ปี 2566												รวม (ราย)	อัตราป่วย (ต่อแสน )
	ม.ค.	ก.พ.	มี.ค.	เม.ย.	พ.ค.	มิ.ย.	ก.ค.	ส.ค.	ก.ย.	ต.ค.	พ.ย.	ธ.ค.		
อูจจาระร่วง	1,908	2,047	2,074	1,489	1,217	727							9,462	730.09
ปอดบวม	691	659	814	552	496	361							3,573	275.69
ไข้ไม่ทราบสาเหตุ	295	356	417	285	219	203							1,775	136.96
อาหารเป็นพิษ	300	377	314	269	264	180							1,704	131.48
ไข้หวัดใหญ่	125	132	197	49	62	65							630	48.61
โรคติดต่อทาง เพศสัมพันธ์	63	52	70	64	68	57							374	28.86
มือเท้าปาก	28	53	62	29	48	104							324	25.00
วัณโรคปอด	103	46	47	24	10	5							235	18.13
ไข้เลือดออก	7	19	28	32	44	87							217	16.74
สுகไส	31	39	44	33	15	5							167	12.89

## 2. สถานการณ์โรคที่สำคัญในเดือนมิถุนายน 2566

### 2.1 สถานการณ์โรคไข้เลือดออก

#### สถานการณ์ประเทศไทย

ตั้งแต่วันที่ 1 มกราคม – 25 มิถุนายน 2566 ประเทศไทยมีรายงานผู้ป่วยทั้งหมด 24,090 ราย อัตราป่วย 36.45 ต่อประชากรแสนคน เสียชีวิต 20 ราย อัตราป่วยตาย ร้อยละ 0.08

จำแนกรายภาค พบว่า ภาคใต้ มีอัตราป่วยสูงสุด รองลงมาคือ ภาคกลาง ภาคเหนือ และภาคตะวันออกเฉียงเหนือ ตามลำดับ

### สถานการณ์โรคไข้เลือดออกประเทศไทย ปี 2566

ข้อมูล ณ วันที่ 25 มิถุนายน 2566

จำนวนผู้ป่วยสะสม	24,090 ราย
จำนวนผู้ป่วยเสียชีวิต	20 ราย
อัตราป่วย	36.45 ต่อประชากรแสนคน
อัตราป่วยตาย (ร้อยละ)	0.08

ภาค	ผู้ป่วย (ราย)	ผู้ป่วยตาย (ราย)	อัตราป่วย ต่อแสน	อัตราป่วยตาย ร้อยละ
ตะวันออกเฉียงเหนือ	3,676	2	16.88	0.08
เหนือ	3,835	0	32.02	0.00
กลาง	10,867	11	47.59	0.10
ใต้	5,712	7	60.15	0.12
<b>รวมทั้งประเทศ</b>	<b>24,090</b>	<b>20</b>	<b>36.45</b>	<b>0.08</b>

ที่มา : รายงาน 506 กองระบาดวิทยา

รูปที่ 1 จำนวนและอัตราป่วยผู้ป่วยไข้เลือดออก จำแนกรายภูมิภาค ปี 2566

### สถานการณ์ไข้เลือดออกจังหวัดร้อยเอ็ด

ตั้งแต่ 1 มกราคม - 25 มิถุนายน 2566 มีรายงานผู้ป่วยไข้เลือดออก จำนวน 217 ราย มีผู้ป่วยเสียชีวิต 1 ราย อัตราป่วย 16.74 ต่อแสนประชากร อัตราป่วยตาย ร้อยละ 0.08 อัตราป่วยอยู่ในลำดับที่ 63 ของประเทศ ลำดับที่ 10 ของภาคตะวันออกเฉียงเหนือ ซึ่งจำนวนผู้ป่วยปี 2566 มีแนวโน้มสูงขึ้นในช่วงเดือนเมษายน - มิถุนายน 2566

กลุ่มอายุที่พบว่ามีอัตราป่วยสูงสุด คือ กลุ่มอายุ 10-14 ปี และ กลุ่มอายุ 5-9 ปี

อำเภอที่มีอัตราป่วยสะสมสูงสุดตั้งแต่ต้นปี 5 อันดับแรก คือ อ.เชียงขวัญ ทุ่งเขาหลวง พนมไพร เสนภูมิ และปทุมรัตน์

### สถานการณ์โรคไข้เลือดออก จังหวัดร้อยเอ็ด ปี 2566

ข้อมูล ณ วันที่ 25 มิถุนายน 2566 (รายงาน 506)

* จำนวนผู้ป่วย	217 ราย
* เสียชีวิต	1 ราย
* อัตราป่วย	16.74 ต่อประชากรแสนคน
* อัตราป่วยตายร้อยละ	0.46



อัตราป่วยอยู่ลำดับที่ 63 ของประเทศ ลำดับที่ 10 ของภาคตะวันออกเฉียงเหนือ และ ลำดับที่ 3 ของเขตสุขภาพที่ 7

รูปที่ 2 จำนวนผู้ป่วยไข้เลือดออก จ.ร้อยเอ็ด จำแนกรายเดือน ปี 2566 เปรียบกับปี 2565 และค่ามัธยฐาน 5 ปี

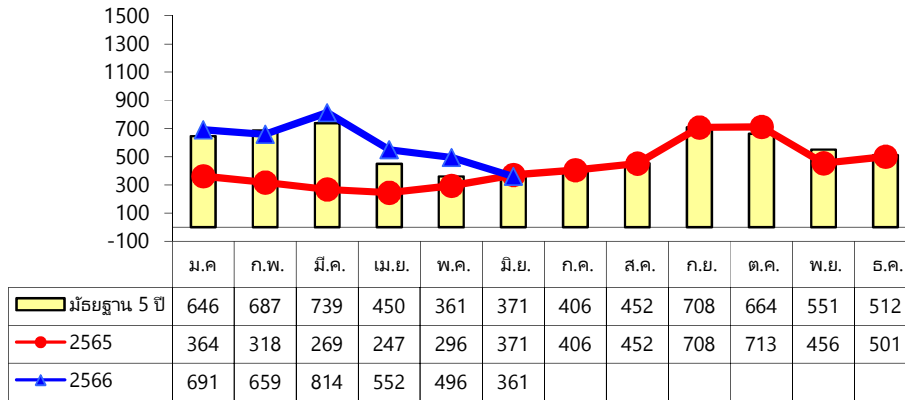
ตารางที่ 1 จำนวนผู้ป่วยและอัตราป่วยไข้เลือดออก รายอำเภอ จำแนกรายเดือน จ.ร้อยเอ็ด ปี 2566

อำเภอ	เดือน												รวม	อัตราป่วย (ต่อแสน)
	ม.ค.	ก.พ.	มี.ค.	เม.ย.	พ.ค.	มิ.ย.	ก.ค.	ส.ค.	ก.ย.	ต.ค.	พ.ย.	ธ.ค.		
เมือง	1	0	2	6	3	6							18	11.37
-ในเขตเทศบาล	0	0	0	0	0	1							1	2.83
- นอกเขต	1	0	2	6	3	5							17	13.82
เกษตรวิสัย	1	0	0	2	5	10							18	18.47
ปทุมรัตต์	1	2	2	1	5	12							23	42.86
จตุรพักตรพิมาน	0	0	1	1	10	4							16	20.21
ธวัชบุรี	1	0	0	1	0	1							3	4.47
พนมไพร	0	1	6	4	0	5							16	22.50
โพนทอง	0	1	3	5	6	28							43	39.84
โพธิ์ชัย	0	0	0	3	3	9							15	25.83
หนองพอก	0	0	0	0	3	2							5	7.52
เสลภูมิ	2	5	6	4	3	1							21	17.76
สุวรรณภูมิ	1	0	1	2	0	0							4	3.50
เมืองสรวง	0	0	0	0	0	1							1	4.32
โพนทราย	0	0	0	0	0	0							0	0.00
อาจสามารถ	0	8	1	0	2	0							11	14.92
เมยวดี	0	0	0	0	1	6							7	30.23
ศรีสมเด็จ	0	0	2	0	1	0							3	8.34
จังหาร	0	0	0	1	1	0							2	4.42
เชียงขวัญ	0	1	2	2	0	0							5	18.27
หนองฮี	0	0	0	0	0	0							0	0.00
ทุ่งเขาหลวง	0	1	2	0	1	2							6	25.87
<b>รวมทั้งหมด</b>	<b>7</b>	<b>19</b>	<b>28</b>	<b>32</b>	<b>44</b>	<b>87</b>	<b>0</b>	<b>0</b>	<b>0</b>	<b>0</b>	<b>0</b>	<b>0</b>	<b>217</b>	<b>16.74</b>

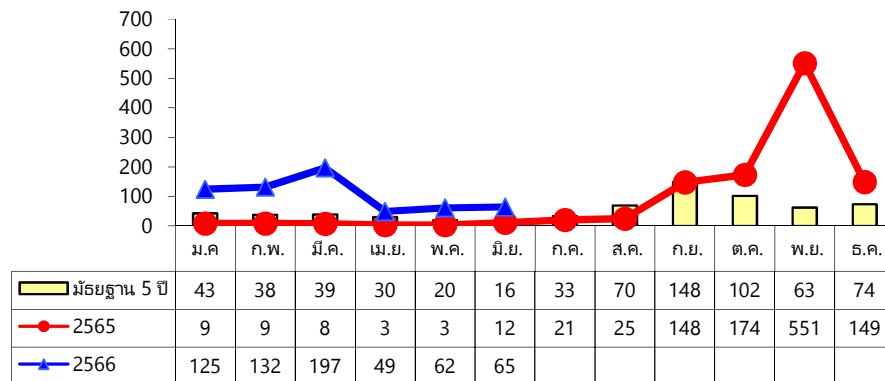
ข้อมูล ณ วันที่ 25 มิถุนายน 2566

## 2.2 สถานการณ์โรคปอดบวมและไข้หวัดใหญ่

ตั้งแต่ 1 มกราคม – 25 มิถุนายน 2566 จังหวัดร้อยเอ็ด มีรายงานผู้ป่วยผู้ป่วยโรคปอดบวม 3,573 ราย อัตราป่วยเท่ากับ 275.69 ต่อประชากรแสนคน โรคไข้หวัดใหญ่ 630 ราย อัตราป่วย 48.61 ต่อประชากรแสนคน



รูปที่ 2 จำนวนผู้ป่วยโรคปอดบวม รายเดือน ปี 2565-2566 และมัลฐาน 5 ปี จ.ร้อยเอ็ด



รูปที่ 3 จำนวนผู้ป่วยโรคไข้หวัดใหญ่ รายเดือน ปี 2565-2566 และมัลฐาน 5 ปี จ.ร้อยเอ็ด

ในปี 2566 กลุ่มอายุที่มีอัตราป่วยสูงสุด โรคปอดบวม คือ กลุ่มอายุ 65 ปีขึ้นไป และกลุ่มอายุ 0-4 ปี สำหรับโรคไข้หวัดใหญ่ กลุ่มอายุที่มีอัตราป่วยสูงสุด คือ รองลงมา 0-4 ปี 5-9 ปี และกลุ่มอายุ 25-34 ปี

เดือนมีนาคม 2566 มีเหตุการณ์การระบาดไข้หวัดใหญ่ในกลุ่มทหารกองประจำการ ค่ายทหารแห่งหนึ่ง มีผู้ป่วยตามนิยามรวมจำนวน 26 ราย ส่วนใหญ่มีอาการไอ มีน้ำมูก และมีไข้ ผู้ป่วยส่วนใหญ่รักษาตัวที่โรงพยาบาลร้อยเอ็ด ทีม SRRT จังหวัดร้อยเอ็ด และโรงพยาบาลค่ายสมเด็จพระพุทธยอดฟ้าจุฬาโลกมหาราช ได้ดำเนินการค้นหาผู้ป่วยเพิ่มเติม และควบคุมโรคในหน่วยฝึกทหารแห่งนี้ พบว่าปัจจัยเสี่ยงของการระบาดครั้งนี้ คือการใช้แก้วน้ำร่วมกัน และการสัมผัสใกล้ชิดกับผู้ป่วย ดังนั้นจึงแนะนำให้หน่วยฝึกปรับมาตรการการใช้ช้อน ส้อม และแก้วน้ำส่วนตัวของทหาร และการคัดกรองผู้ที่มีอาการป่วยให้เข้ารับการรักษา

ตารางที่ 2 จำนวนผู้ป่วยและอัตราป่วยโรคปอดบวม จังหวัดร้อยเอ็ด ปี 2566

อำเภอ	เดือน												รวม	อัตราป่วย (ต่อแสน)
	ม.ค.	ก.พ.	มี.ค.	เม.ย.	พ.ค.	มิ.ย.	ก.ค.	ส.ค.	ก.ย.	ต.ค.	พ.ย.	ธ.ค.		
เมือง	74	62	75	43	47	41							342	215.99
เกษตรวิสัย	39	31	56	41	30	15							212	217.57
ปทุมรัตน์	50	40	63	31	43	20							247	460.27
จตุรพักตรพิมาน	52	64	70	39	38	24							287	362.51
ธวัชบุรี	43	33	43	16	23	18							176	262.10
พนมไพร	43	32	67	44	27	34							247	347.33
โพนทอง	38	61	56	35	29	23							242	224.19
โพธิ์ชัย	20	15	11	17	14	11							88	151.52
หนองพอก	19	17	23	12	19	11							101	151.95
เสลภูมิ	75	66	57	52	55	48							353	298.59
สุวรรณภูมิ	30	34	44	23	16	17							164	143.49
เมืองสรวง	21	4	25	25	6	4							85	367.44
โพนทราย	7	9	10	5	2	3							36	128.67
อาจสามารถ	43	33	41	41	26	16							200	271.31
เมยวดี	8	20	23	10	13	6							80	345.51
ศรีสมเด็จ	44	41	59	40	27	28							239	664.50
จังหาร	21	34	24	24	26	7							136	300.57
เชียงขวัญ	17	15	10	14	12	7							75	274.07
หนองฮี	20	22	23	14	22	19							120	492.31
ทุ่งเขาหลวง	27	26	34	26	21	9							143	616.67
<b>รวมทั้งหมด</b>	<b>691</b>	<b>659</b>	<b>814</b>	<b>552</b>	<b>496</b>	<b>361</b>	<b>0</b>	<b>0</b>	<b>0</b>	<b>0</b>	<b>0</b>	<b>0</b>	<b>3,573</b>	<b>275.69</b>

ที่มา : ข้อมูล ณ วันที่ 25 มิถุนายน 2566 (จากรายงาน 506)

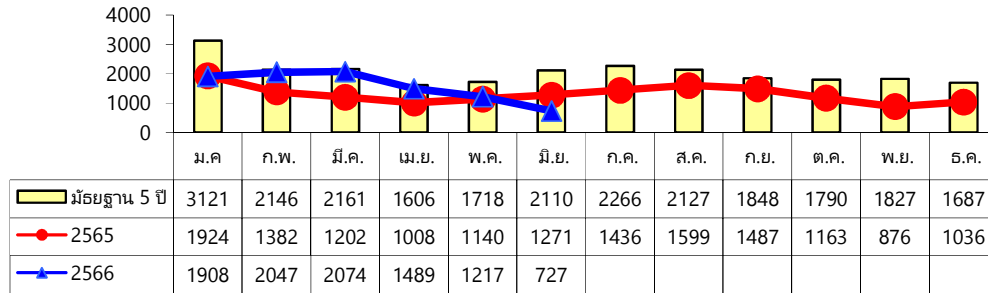
ตารางที่ 3 จำนวนผู้ป่วยและอัตราป่วยโรคไข้หวัดใหญ่ จังหวัดร้อยเอ็ด ปี 2566

อำเภอ	เดือน												รวม	อัตราป่วย (ต่อแสน)
	ม.ค.	ก.พ.	มี.ค.	เม.ย.	พ.ค.	มิ.ย.	ก.ค.	ส.ค.	ก.ย.	ต.ค.	พ.ย.	ธ.ค.		
เมือง	46	54	87	14	25	29							255	161.05
เกษตรวิสัย	6	6	4	3	6	1							26	26.68
ปทุมรัตน์	2	14	3	0	1	3							23	42.86
จตุรพักตรพิมาน	17	18	29	13	13	3							93	117.47
ธวัชบุรี	12	12	14	4	4	2							48	71.48
พนมไพร	0	0	1	1	0	0							2	2.81
โพนทอง	10	1	7	2	1	6							27	25.01
โพธิ์ชัย	2	2	3	2	3	4							16	27.55
หนองพอก	0	0	0	0	0	1							1	1.50
เสลภูมิ	7	2	10	0	1	4							24	20.30
สุวรรณภูมิ	3	0	6	0	2	1							12	10.50
เมืองสรวง	0	1	2	0	1	0							4	17.29
โพนทราย	1	0	0	0	0	0							1	3.57
อาจสามารถ	7	9	10	3	1	1							31	42.05
เมยวดี	0	0	1	0	0	1							2	8.64
ศรีสมเด็จ	1	2	6	1	2	2							14	38.92
จังหาร	3	3	3	2	0	1							12	26.52
เชียงขวัญ	3	7	7	3	2	4							26	95.01
หนองฮี	3	1	3	1	0	2							10	41.03
ทุ่งเขาหลวง	2	0	1	0	0	0							3	12.94
<b>รวมทั้งหมด</b>	<b>125</b>	<b>132</b>	<b>197</b>	<b>49</b>	<b>62</b>	<b>65</b>	<b>0</b>	<b>0</b>	<b>0</b>	<b>0</b>	<b>0</b>	<b>0</b>	<b>630</b>	<b>48.61</b>

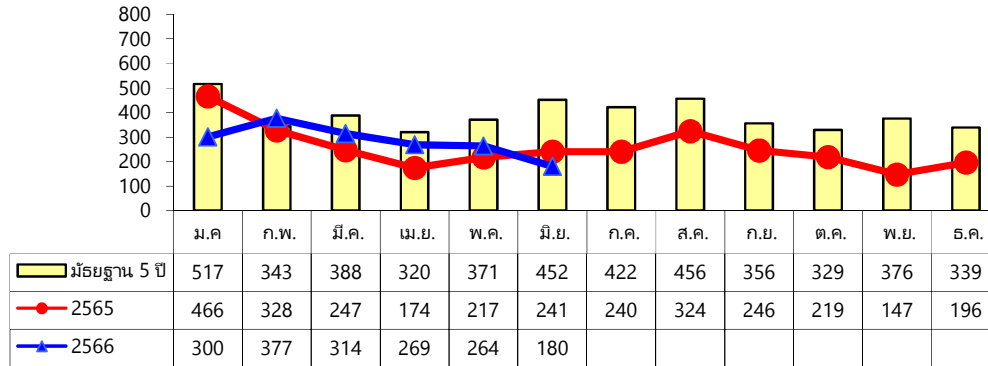
ที่มา : ข้อมูล ณ วันที่ 25 มิถุนายน 2566 (จากรายงาน 506)

## 2.3 สถานการณ์โรคอุจจาระร่วงและอาหารเป็นพิษ

ตั้งแต่ 1 มกราคม – 25 มิถุนายน 2566 จังหวัดร้อยเอ็ด มีรายงานผู้ป่วยโรคอุจจาระร่วงเฉียบพลัน จำนวน 9,462 ราย อัตราป่วยเท่ากับ 730.09 ต่อแสนประชากร โรคอาหารเป็นพิษ จำนวน 1,704 ราย อัตราป่วย 131.48 ต่อแสนประชากร



รูปที่ 4 จำนวนผู้ป่วยโรคอุจจาระร่วง จำแนกรายเดือน ปี 2566 เปรียบกับปี 2565 และมัธยฐาน 5 ปี



รูปที่ 5 จำนวนผู้ป่วยโรคอาหารเป็นพิษ จำแนกรายเดือน ปี 2566 เปรียบกับปี 2565 และมัธยฐาน 5 ปี

ตารางที่ 4 จำนวนผู้ป่วยและอัตราป่วยโรคอุจจาระร่วง จังหวัดร้อยเอ็ด ปี 2566

อำเภอ	เดือน												รวม	อัตราป่วย (ต่อแสน)
	ม.ค.	ก.พ.	มี.ค.	เม.ย.	พ.ค.	มิ.ย.	ก.ค.	ส.ค.	ก.ย.	ต.ค.	พ.ย.	ธ.ค.		
เมือง	312	279	255	222	222	138							1,428	901.87
เกษตรวิสัย	77	97	125	87	86	82							554	568.56
ปทุมรัตน์	78	61	83	72	46	25							365	680.16
จตุรพักตรพิมาน	129	124	139	108	111	48							659	832.38
ธวัชบุรี	61	103	57	46	43	16							326	485.47
พนมไพร	31	38	41	36	31	30							207	291.08
โพนทอง	235	266	247	33	14	7							802	742.98
โพธิ์ชัย	91	97	74	82	45	30							419	721.42
หนองพอก	55	63	100	67	46	30							361	543.11
เสลภูมิ	96	125	138	112	120	63							654	553.20
สุวรรณภูมิ	169	154	169	128	56	55							731	639.57
เมืองสรวง	55	2	25	34	28	4							148	639.78
โพนทราย	19	23	16	4	4	4							70	250.20
อาจสามารถ	94	116	117	62	19	6							414	561.61
เมยวดี	28	87	64	36	41	20							276	1192.02
ศรีสมเด็จ	139	143	136	148	139	86							791	2199.24
จังหาร	99	118	140	122	77	53							609	1345.92
เชียงขวัญ	34	54	40	25	45	14							212	774.71
หนองฮี	35	28	25	31	25	12							156	640.00
ทุ่งเขาหลวง	71	69	83	34	19	4							280	1207.47
<b>รวมทั้งหมด</b>	<b>1,908</b>	<b>2,047</b>	<b>2,074</b>	<b>1,489</b>	<b>1,217</b>	<b>727</b>	<b>0</b>	<b>0</b>	<b>0</b>	<b>0</b>	<b>0</b>	<b>0</b>	<b>9,462</b>	<b>730.09</b>

ที่มา : ข้อมูล ณ วันที่ 25 มิถุนายน 2566 (จากรายงาน 506)



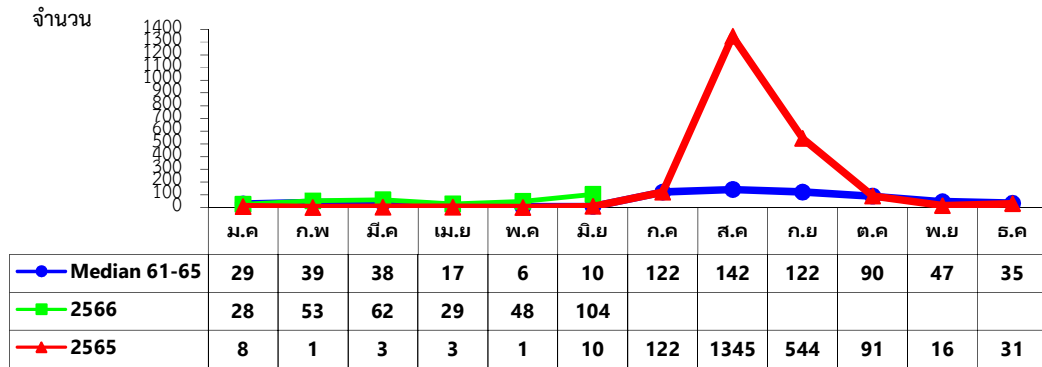
ตารางที่ 5 จำนวนผู้ป่วยและอัตราป่วยโรคอาหารเป็นพิษ จังหวัดร้อยเอ็ด ปี 2566

อำเภอ	เดือน												รวม	อัตราป่วย (ต่อแสน)
	ม.ค.	ก.พ.	มี.ค.	เม.ย.	พ.ค.	มิ.ย.	ก.ค.	ส.ค.	ก.ย.	ต.ค.	พ.ย.	ธ.ค.		
เมือง	56	59	41	34	41	21							252	159.15
เกษตรวิสัย	17	15	24	21	18	10							105	107.76
ปทุมรัตน์	22	22	38	32	20	18							152	283.24
จตุรพักตรพิมาน	24	29	7	21	21	9							111	140.20
ธวัชบุรี	12	23	6	5	5	4							55	81.90
พนมไพร	16	24	8	8	8	3							67	94.21
โพนทอง	16	48	30	22	31	41							188	174.16
โพธิ์ชัย	1	9	7	15	7	4							43	74.04
หนองพอก	6	9	23	10	4	1							53	79.74
เสลภูมิ	9	4	8	2	6	8							37	31.30
สุวรรณภูมิ	4	3	6	4	6	4							27	23.62
เมืองสรวง	1	1	0	0	2	0							4	17.29
โพนทราย	4	6	2	0	2	2							16	57.19
อาจสามารถ	27	21	23	16	11	17							115	156.00
เมยวดี	0	1	2	1	0	2							6	25.91
ศรีสมเด็จ	62	66	74	64	51	22							339	942.53
จังหาร	3	2	2	4	1	5							17	37.57
เชียงขวัญ	17	24	7	5	22	6							81	296.00
หนองฮี	2	5	2	0	3	1							13	53.33
ทุ่งเขาหลวง	1	6	4	5	5	2							23	99.18
<b>รวมทั้งหมด</b>	<b>300</b>	<b>377</b>	<b>314</b>	<b>269</b>	<b>264</b>	<b>180</b>	<b>0</b>	<b>0</b>	<b>0</b>	<b>0</b>	<b>0</b>	<b>0</b>	<b>1,704</b>	<b>131.48</b>

ที่มา : ข้อมูล ณ วันที่ 23 พฤษภาคม 2566 (จากรายงาน 506)

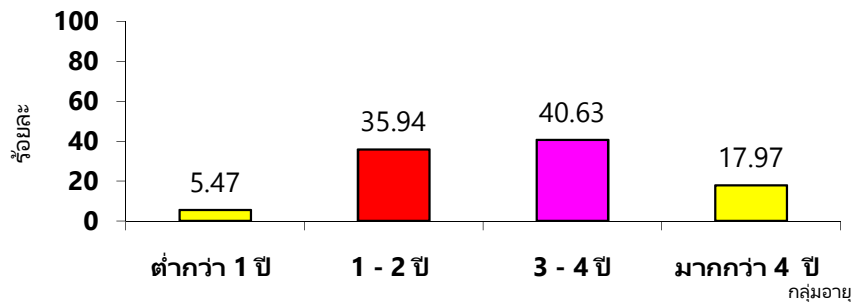
## 2.4 โรคมือ เท้า ปาก (Hand Foot Mouth Disease)

สถานการณ์ของจังหวัดร้อยเอ็ด ตั้งแต่ 1 มกราคม – 25 มิถุนายน 2566 มีรายงานผู้ป่วยโรค HFMD จำนวน 324 ราย อัตราป่วย 25.00 ต่อประชากรแสนคน



รูปที่ 6 จำนวนผู้ป่วยโรคมือ เท้า ปาก จำแนกรายเดือน ปี 2566 เปรียบเทียบ ปี 2565 และ ค่ามัธยฐานย้อนหลัง 5 ปี

กลุ่มอายุที่พบผู้ป่วยสูงสุด คือ อายุ 3-4 ปี (ร้อยละ 40.63) รองลงมา คือ กลุ่มอายุ 3-4 ปี (ร้อยละ 35.94) และอายุมากกว่า 4 ปี (ร้อยละ 17.97)



รูปที่ 7 ร้อยละผู้ป่วยโรคมือเท้าปาก จำแนกตามกลุ่มอายุ จ.ร้อยเอ็ด ปี 2566



ตารางที่ 6 จำนวนผู้ป่วยและอัตราป่วยโรคมือเท้าปาก จำแนกรายเดือน จ.ร้อยเอ็ด ปี 2566

อำเภอ	เดือน												รวม	อัตราป่วย (ต่อแสน)
	ม.ค.	ก.พ.	มี.ค.	เม.ย.	พ.ค.	มิ.ย.	ก.ค.	ส.ค.	ก.ย.	ต.ค.	พ.ย.	ธ.ค.		
เมือง	1	11	19	8	5	11							55	34.74
เกษตรวิสัย	2	7	8	3	3	2							25	25.66
ปทุมรัตน์	3	1	4	0	0	1							9	16.77
จตุรพักตรพิมาน	3	2	1	1	0	2							9	11.37
ธวัชบุรี	2	3	2	1	0	2							10	14.89
พนมไพร	2	3	0	1	0	1							7	9.84
โพนทอง	2	2	5	2	7	8							26	24.09
โพธิ์ชัย	0	1	9	0	9	8							27	46.49
หนองพอก	0	5	2	1	0	0							8	12.04
เสลภูมิ	2	5	2	1	1	8							19	16.07
สุวรรณภูมิ	3	4	2	5	6	11							31	27.12
เมืองสรวง	0	0	0	0	2	2							4	17.29
โพนทราย	0	0	0	0	0	8							8	28.59
อาจสามารถ	0	3	4	3	7	33							50	67.83
เมยวดี	0	0	2	1	2	0							5	21.59
ศรีสมเด็จ	0	0	0	0	2	0							2	5.56
จังหาร	3	4	1	1	2	2							13	28.73
เชียงขวัญ	1	1	0	1	0	1							4	14.62
หนองฮี	4	1	1	0	1	0							7	28.72
ทุ่งเขาหลวง	0	0	0	0	1	4							5	21.56
<b>รวมทั้งหมด</b>	<b>28</b>	<b>53</b>	<b>62</b>	<b>29</b>	<b>48</b>	<b>104</b>	<b>0</b>	<b>0</b>	<b>0</b>	<b>0</b>	<b>0</b>	<b>0</b>	<b>324</b>	<b>25.00</b>

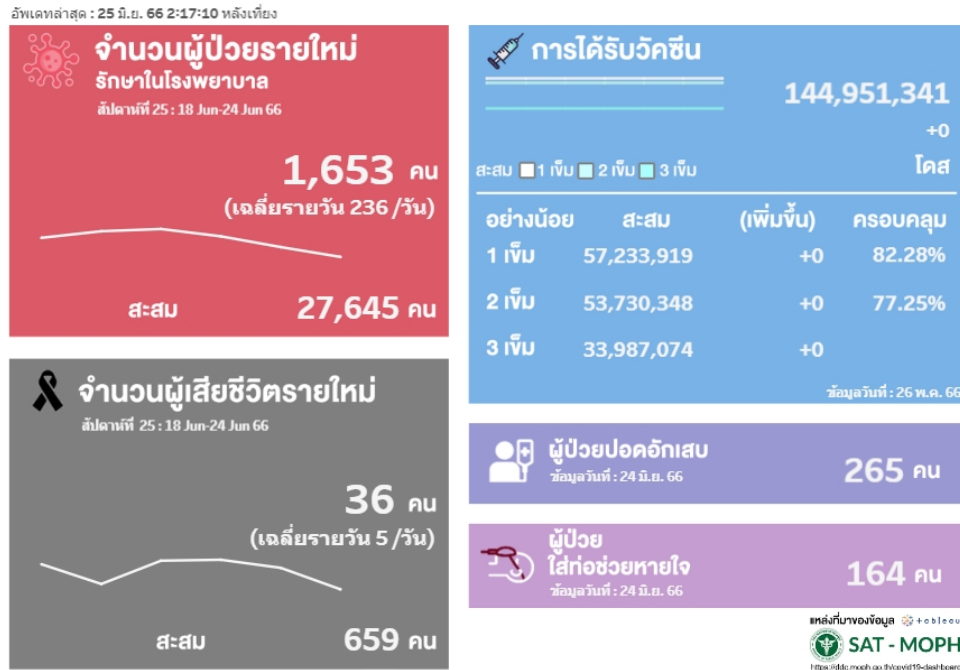
ที่มา : ข้อมูล ณ วันที่ 25 มิถุนายน 2566 (จากรายงาน 506)

## 2.5 สถานการณ์โรคติดเชื้อไวรัสโคโรนา 2019 (COVID-19)

สถานการณ์ประเทศไทย ข้อมูล ณ วันที่ 25 มิถุนายน 2566

พบผู้ป่วยยืนยันติดเชื้อ ปี 2566 สะสม รวม 27,645 ราย เสียชีวิต 659 ราย อัตราป่วยตายร้อยละ 2.38 มีผู้ป่วยปอดอักเสบ 265 ราย ในกลุ่มนี้ใช้เครื่องช่วยหายใจ 164 ราย และประเทศไทยมีผู้ป่วยอยู่ในลำดับที่ 32 ของโลก

### สถานการณ์ผู้ป่วย COVID-19 ภายในประเทศ รายสัปดาห์



รูปที่ 8 จำนวนผู้ป่วยโควิด-19 ภาพรวมประเทศ ข้อมูล ณ วันที่ 25 มิถุนายน 2566

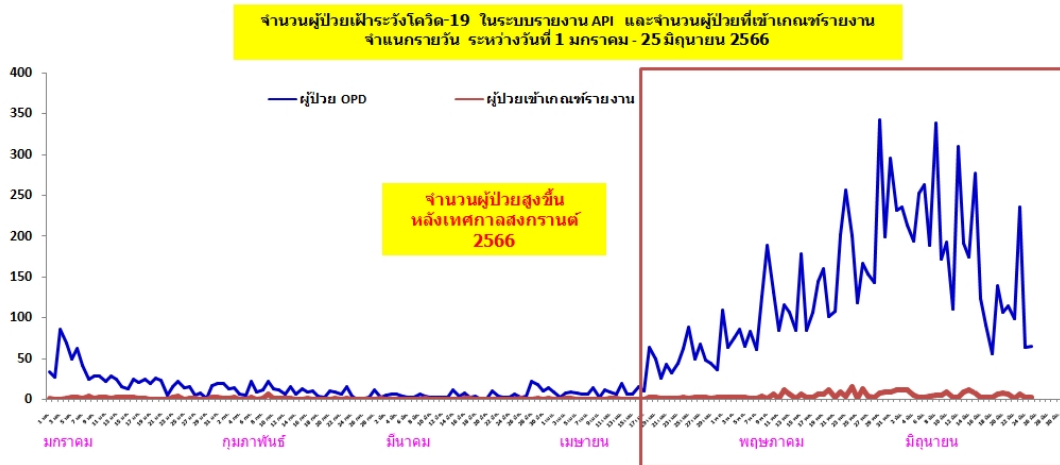
### สถานการณ์จังหวัดร้อยเอ็ด

มีรายงานผู้ป่วยยืนยันโรคติดเชื้อไวรัสโคโรนา 2019 ระลอกมกราคม 2565 รวม 41,841 ราย มีผู้เสียชีวิต 282 ราย อัตราป่วยตาย 0.67 มีผู้ป่วยอาการปอดอักเสบเข้ารับการรักษาจำนวน 38 ราย จำแนกเป็นอาการปอดอักเสบใส่เครื่องช่วยหายใจ จำนวน 4 ราย ผู้ป่วยอาการปอดอักเสบใช้เครื่องให้ออกซิเจนแบบ High Flow จำนวน 8 ราย

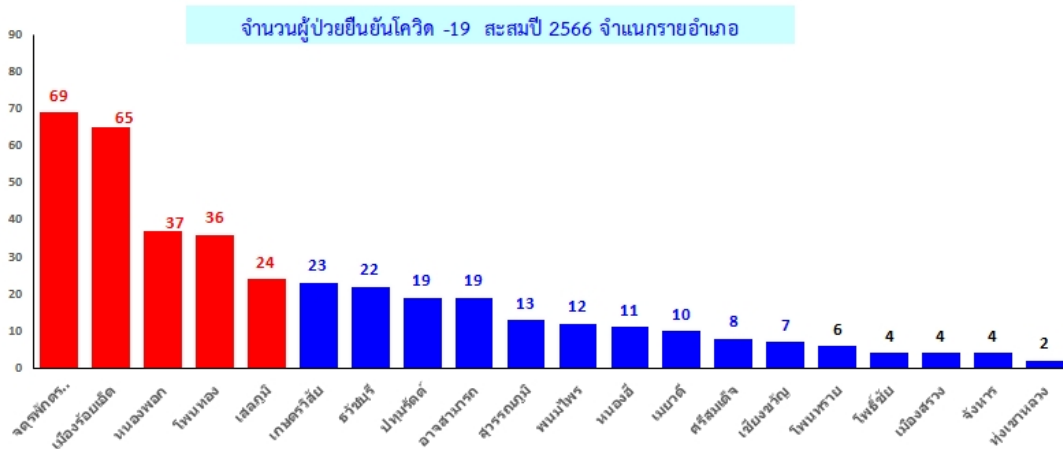
ข้อมูลการให้บริการวัคซีนโควิด-19 จังหวัดร้อยเอ็ด สะสม 808,152 ราย ( 1,931,263 โดส ) คิดเป็นความครอบคลุมร้อยละ 73.46



รูปที่ 9 จำนวนผู้ป่วยโควิด-19 ภาพรวมจังหวัดร้อยเอ็ด ข้อมูล ณ วันที่ 25 มิถุนายน 2566



รูปที่ 10 จำนวนผู้ป่วยยืนยันโควิด-19 จ.ร้อยเอ็ด จำแนกตามวันรายงาน ข้อมูล ณ วันที่ 25 มิถุนายน 2566



รูปที่ 11 จำนวนผู้ป่วยยืนยันโควิด-19 จ.ร้อยเอ็ด จำแนกตามอำเภอ ข้อมูล ณ วันที่ 25 มิถุนายน 2566

ตารางที่ 6 จำนวนผู้ป่วยและอัตราป่วยโรคติดเชื้อไวรัสโคโรนา 2019 จำแนกรายเดือน จ.ร้อยเอ็ด ปี 2566

อำเภอ	เดือน												รวม	อัตราป่วย (ต่อแสน)
	ม.ค.	ก.พ.	มี.ค.	เม.ย.	พ.ค.	มิ.ย.	ก.ค.	ส.ค.	ก.ย.	ต.ค.	พ.ย.	ธ.ค.		
เมือง	11	4	0	7	23	20							65	4.97
เกษตรวิสัย	2	3	2	1	8	7							23	1.76
ปทุมรัตน์	2	2	0	1	11	3							19	1.45
จตุรพักตรพิมาน	3	3	1	10	39	13							69	5.27
ธวัชบุรี	1	0	0	1	8	12							22	1.68
พนมไพร	5	0	0	0	2	5							12	0.92
โพนทอง	2	2	1	1	12	18							36	2.75
โพธิ์ชัย	0	0	0	0	2	2							4	0.31
หนองพอก	2	2	2	1	14	16							37	2.83
เสลภูมิ	6	1	0	1	3	13							24	1.83
สุวรรณภูมิ	2	1	0	0	2	8							13	0.99
เมืองสรวง	2	0	0	1	0	1							4	0.31
โพนทราย	0	0	0	0	5	1							6	0.46
อาจสามารถ	0	0	0	2	11	6							19	1.45
เมยวดี	3	0	0	0	4	3							10	0.76
ศรีสมเด็จ	0	0	0	0	4	4							8	0.61
จังหาร	1	0	0	0	1	2							4	0.31
เชียงขวัญ	1	0	0	2	2	2							7	0.53
หนองฮี	1	1	0	0	4	5							11	0.84
ทุ่งเขาหลวง	0	1	0	0	0	1							2	0.15
<b>รวมทั้งหมด</b>	<b>44</b>	<b>20</b>	<b>6</b>	<b>28</b>	<b>155</b>	<b>142</b>	<b>0</b>	<b>0</b>	<b>0</b>	<b>0</b>	<b>0</b>	<b>0</b>	<b>395</b>	<b>30.19</b>

ที่มา : ข้อมูล ณ วันที่ 25 มิถุนายน 2566 (จากระบบรายงาน API กรมควบคุมโรค)

ขณะนี้ โรคติดเชื้อไวรัสโคโรนา 2019 ปรับจากโรคติดต่ออันตราย เป็นโรคติดต่อเฝ้าระวัง ตามพระราชบัญญัติโรคติดต่อ พ.ศ.2558 มีผลบังคับใช้ตั้งแต่วันที่ 1 ตุลาคม 2565 เป็นต้นมา แนวทางในการบริหารจัดการโรคติดเชื้อไวรัสโคโรนา 2019 กระทรวงสาธารณสุขให้ดำเนินการขับเคลื่อนผ่านคณะกรรมการโรคติดต่อจังหวัด และศูนย์บัญชาการเหตุการณ์ตอบโต้ภาวะฉุกเฉินด้านการแพทย์และสาธารณสุข (PH-EOC) โดยกระทรวงสาธารณสุขมีข้อสั่งการ เน้นให้ทุกจังหวัดจัดตั้งหน่วยฉีดวัคซีนหลักทุกจังหวัดและทุกอำเภอ (Covid-19 Vaccination Center) ให้ประชาชนเข้าถึงได้สะดวกและทั่วถึง ให้กำหนดวันให้บริการอย่างน้อย 1 วัน/สัปดาห์ สำหรับสถานที่ฉีดในโรงพยาบาลให้บูรณาการร่วมกับคลินิกสุขภาพเด็กดี รวมถึงให้ออกหน่วยฉีดวัคซีนเคลื่อนที่สำหรับชุมชนต่างๆ

จากการติดตามสถานการณ์ พบว่าหลังจากช่วงเทศกาลสงกรานต์ ปี 2566 มีจำนวนผู้ติดเชื้อโคโรนาไวรัส 2019 เพิ่มขึ้นจำนวนมาก จึงขอแนะนำให้ประชาชนทุกคนรับวัคซีนเข็มกระตุ้น 1 ครั้ง/ปี ช่วงก่อนเข้าฤดูฝน กรณีเสี่ยงสูงอาจพิจารณาให้ 2 ครั้ง/ปี กลุ่มเสี่ยงสูงได้แก่ กลุ่ม 608, กลุ่มบุคลากรทางการแพทย์, เจ้าหน้าที่ด่านหน้า เช่น อสม. ผู้นำชุมชน ซึ่งหน่วยบริการจะเปิดให้บริการฉีดวัคซีนไขว้หัดใหญ่ พร้อมกับวัคซีนโควิด1- เพื่ออำนวยความสะดวกในการรับบริการ

